

# edion REPORT

## 第11期 報告書

平成23年4月1日～平成24年3月31日

10<sup>th</sup>

ANNIVERSARY

株式会社 エディオン

(証券コード:2730)

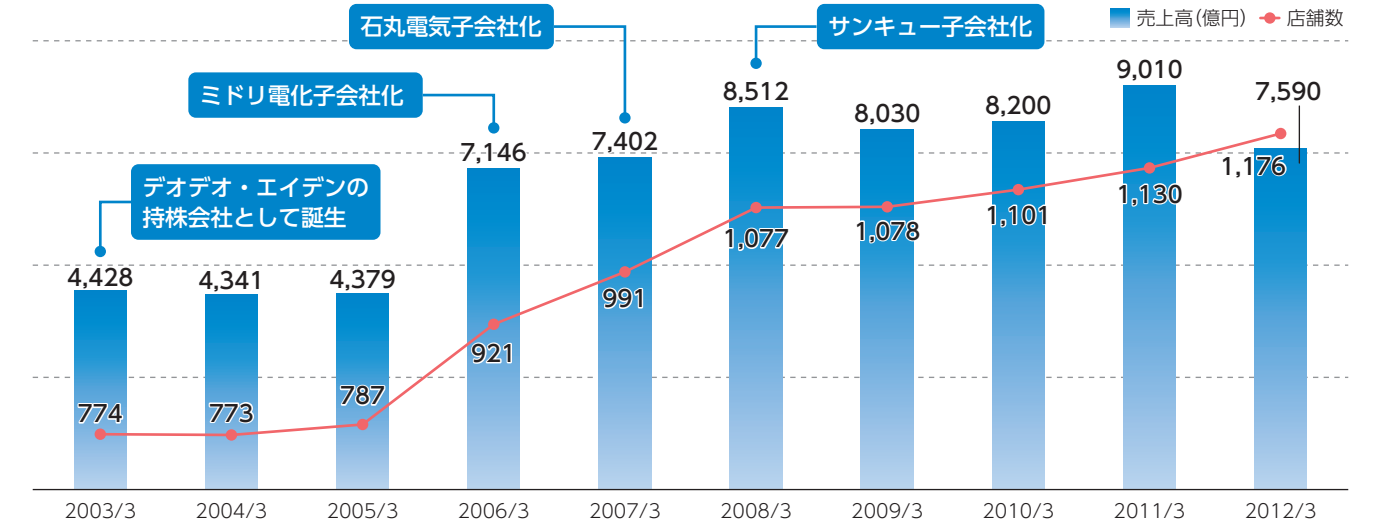
## エディオングループは誕生10周年となります。

エディオンは、2002年3月に(株)デオデオと(株)エイデンの経営統合により誕生しました。その後、2005年に(株)ミドリ電化、2006年に石丸電気(株)、2007年に(株)サンキューが加わり、成長してまいりました。

現在、エディオングループでは、関東地方にイシマル、中部地方にエイデン、近畿地方にミドリ、中国・四国・九州地方にデオデオ、北陸・北海道地方に100満ボルトの店舗名で店舗を展開しており、各地で高いシェアを占めております。



### ●売上高・店舗数の推移



<b>売上高</b>	2003/3 4,428億円	2012/3 7,590億円	経営統合による拡大 積極的な出店による拡大
<b>経常利益</b>	2003/3 94億円	2012/3 163億円	仕入統合による利益率の改善 本社部門およびシステム統合等による経費の削減
<b>店舗数</b>	2003/3 774店舗	2012/3 1,176店舗	経営統合による増加 フランチャイズ事業のエリア拡大による増加
<b>従業員数</b>	2003/3 5,086名	2012/3 9,759名	出店等の事業拡大による増加

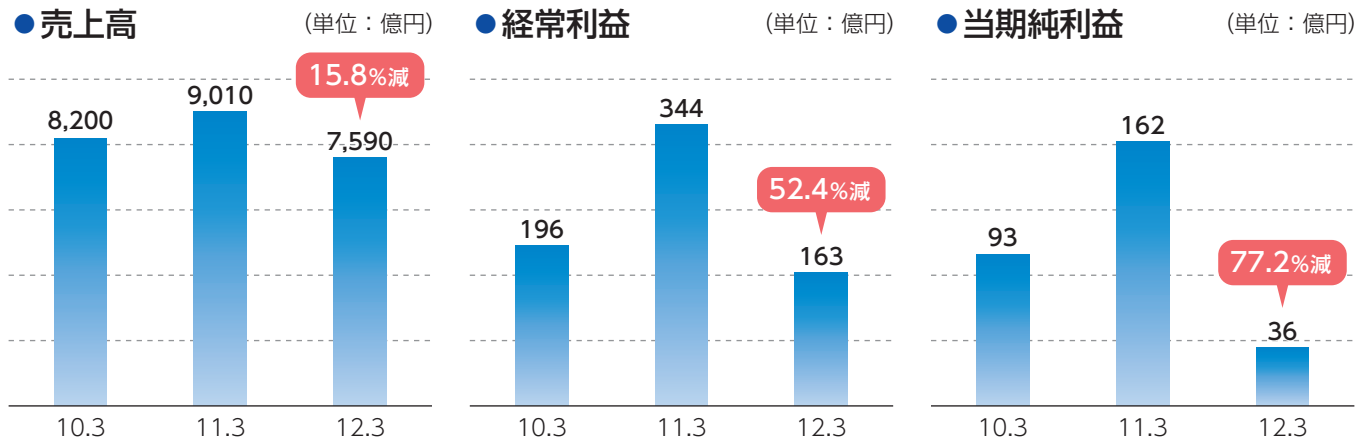
## 今期のポイント

- エコポイントと地デジ特需の反動により減収減益
- 自己資本比率が改善し健全な財務体質を維持



代表取締役会長兼社長

久保 允希



Q 当期の業績についてお聞かせ下さい。

A エコポイントと地デジ特需の反動により減収減益となりました。

前期は、政府の経済対策である家電エコポイント制度と地上波デジタル放送切替に向けての特需により、過去最高の売上高と利益額となりましたが、当期はその反動により、売上高が7,590億円（前期比84.2%）と低迷しました。とくにテレビやレコーダーの需要の落ち込みは、当社の想定を大きく上回ったため、販売管理費は1,759億円（前期比92.2%）と経費削減に努めたものの、経常利益で163億円（前期比47.6%）、公正取引委員会からの課徴金の影響もあり当期純利益では36億円（前期比22.8%）と減収減益となりました。

なお、当社は平成24年2月16日付で公正取引委員会より、不公正な取引方法に関し、独占禁止法による排除措置命令および課徴金納付命令を受けました。しかしながら、当社といたしましては、各命令の内容が当社の認識と異なるものであることから、審判の請求をいたしております。株主の皆様にご心配とご迷惑をおかけしておりますことを、深くお詫び申し上げます。

Q 財務体質について現状の認識をお聞かせ下さい。

A 自己資本比率が改善し、健全な財務体質を維持しております。

現在、家電小売業界は、特需後の反動の中で非常に厳しい経営環境が続いております。こうした中で、当社は、厳しい環境を乗り越えていくために、財務体質の健全化に努めております。当期は、自己資本比率39.5%（前期比4.5%の改善）、有利子負債依存度28.6%（前期比5.4%の悪化）となり、2011年7月には㈱日本格付研究所よりA-の格付を取得しております。

Q 次期の取り組みについてお聞かせ下さい。

A スマートハウス時代を見据えた事業展開を進めていきます。

テレビやレコーダーなどの需要が低迷している一方で、スマートフォンやタブレット端末は非常に好調です。また当社が力を入れて取り組んでいる太陽光発電システムやリフォームも非常に伸びてきています。スマートフォンや太陽光発電といった商品は、今後、スマートハウスというカタチで、ネットワークでつながってきます。こうしたネットワーク時代において、当社が行っているインターネット接続事業のノウハウや、「エディスマ・エネルギー管理システム」などのエネルギー管理サービスの技術が生きてくると考えています。こうした成長が見込める分野への投資を進め、今後のネットワーク時代に対応した事業展開を行ってまいります。

## 出店状況

「エイデン松本村井店」「デオデオ瀬戸内店」「ミドリ北大路ビブレ店」など13店舗を新設し、「デオデオイオンモール新居浜店」「エイデンクロスガーデン富士中央店」「イシマル西上尾店」の3店舗を移転、「100満ポルト金沢本店」1店舗を増床するなど、エリアにおけるシェア拡大を図り、一方で不採算店1店舗を閉鎖いたしました。また、玩具専門店などの非家電直営店について、2店舗を閉鎖いたしました。

店名	オープン日	区分	所在地	面積
デオデオイオンモール新居浜店	2011年 4月22日	移転	愛媛県 新居浜市	3,502 m <sup>2</sup>
ミドリあべのキューズモール店	2011年 4月26日	新設	大阪市 阿倍野区	1,977 m <sup>2</sup>
エイデンクロスガーデン富士中央店	2011年 6月17日	移転	静岡県 富士市	3,336 m <sup>2</sup>
エイデン千曲店	2011年 6月24日	新設	長野県 千曲市	993 m <sup>2</sup>
デオデオイオンモール大牟田店	2011年 9月23日	新設	福岡県 大牟田市	2,639 m <sup>2</sup>
デオデオ鴨方店	2011年 9月30日	新設	岡山県 浅口市	1,017 m <sup>2</sup>
イシマル西上尾店	2011年10月 7日	移転	埼玉県 上尾市	2,440 m <sup>2</sup>
エイデン新中島店	2011年10月21日	新設	名古屋市 中川区	1,945 m <sup>2</sup>
エイデン上田しおだ野店	2011年11月 3日	新設	長野県 上田市	2,309 m <sup>2</sup>
ミドリ寺町店	2011年11月18日	新設	京都市 下京区	2,047 m <sup>2</sup>
ミドリベルファ都島店	2011年12月 2日	新設	大阪市 都島区	2,777 m <sup>2</sup>
エイデン松本村井店	2011年12月 2日	新設	長野県 松本市	1,478 m <sup>2</sup>
ミドリ和田山店	2011年12月 9日	新設	兵庫県 朝来市	1,226 m <sup>2</sup>
デオデオ到津店	2012年 2月24日	新設	北九州市 小倉北区	2,487 m <sup>2</sup>
デオデオ瀬戸内店	2012年 3月 9日	新設	岡山県 瀬戸内市	983 m <sup>2</sup>
ミドリ北大路ビブレ店	2012年 3月23日	新設	京都市 北区	1,322 m <sup>2</sup>

## 直営店・フランチャイズ(FC)店舗数

(2012年3月31日現在)

(単位：店舗)

	直営店		FC店	合計
	家電店	非家電店		
北海道	6	3	0	9
関東	15	4	0	19
北陸	14	7	0	21
中部	98	54	102	254
近畿	91	1	51	143
中国	83	3	280	366
四国	15	0	94	109
九州・沖縄	30	1	224	255
<b>合計</b>	<b>352</b>	<b>73</b>	<b>751</b>	<b>1,176</b>



## お店探訪vol.1

### ミドリ寺町店 (京都市)



京都の中心部、鴨川に架かる四条大橋から歩いて7分のところに、「ミドリ寺町店」はあります。豊臣秀吉の京都改革で寺院が集められたことが寺町という地名の由来です。

## 1 京都の中心部で、地域の特性を活かしたサービスを展開しています。

店舗の周辺は、八坂神社をはじめ観光スポットが多く、観光客の方々がお客様として多く来店されます。とくに低価格のデジタルカメラなどのニーズが高く、品揃えを強化しています。また、外国人観光客も多く、英語や中国語の話せるスタッフを配置しています。そのほかビジネス街にも近いため、会社で使うプリンタのインクや用紙のほか、店舗用の電球などの品揃えを拡大しています。



近くを流れる鴨川

## 1 店長のひとこと～お客様の声で進化し続けます！

寺町は昔から「電気街」として知られる地域ですので、来店されるお客様も多種多様です。そこで私どもは、毎月アンケートを行いお客様の声を聞いてまいりました。その中で、最もご要望が多かったパソコンパーツと高級オーディオの品揃えを強化しました。とくにパソコンパーツは地域一番といえる品揃えで、私と社員一同の自慢の売場となっています。

今後も、お客様の期待にそえるような店作りをおこない「寺町ファン」を作っていく努力をいたします。お近くにお越しの際は、是非、当店にお立ち寄りください！



加治店長と寺町店自慢のパソコンパーツコーナー

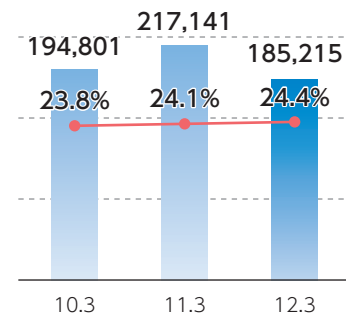
## 連結損益計算書のポイント

(単位：百万円)

	前期	売上比	当期	売上比
売上高	901,010	100.0%	759,025	100.0%
売上原価	683,868	75.9%	573,809	75.6%
売上総利益	217,141	24.1%	185,215	24.4%
販売費及び一般管理費	190,801	21.2%	175,929	23.2%
営業利益	26,339	2.9%	9,286	1.2%
営業外収益	9,907	1.1%	8,741	1.2%
営業外費用	1,812	0.2%	1,643	0.2%
経常利益	34,435	3.8%	16,384	2.2%
当期純利益	16,211	1.8%	3,697	0.5%

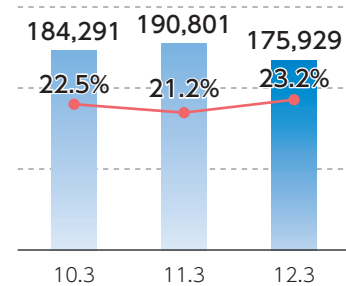
### ●売上総利益

売上総利益率は24.4%となり、前年度から0.3%改善しました。これは、主に利益率の低いテレビの売上構成比が減少したことによるものです。一方で売上総利益額では、売上が前年度より1,419億円減少したことにもない、319億円減少し、1,852億円となりました。



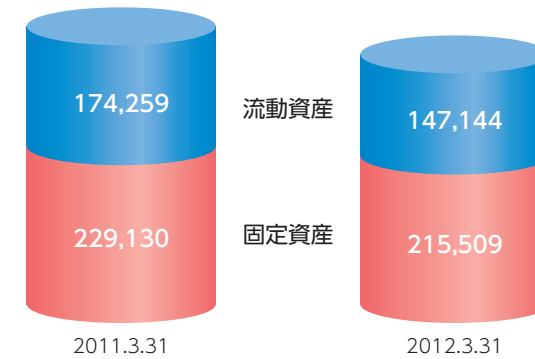
### ●販売費及び一般管理費

販売費及び一般管理費につきましては、経費削減に積極的に取り組んだことから、人件費や広告宣伝費、設備費など各科目において大きく減少しました。また、売上の減少に伴い、ポイント費用や配送費用、クレジット手数料などが減少しました。以上の結果、販売費及び一般管理費合計では、前年度より148億円減少し、1,759億円となりました。しかしながら、売上の減少が大きかったため、販管費率では前年度から2.0%上昇し、23.2%となりました。



## 連結貸借対照表のポイント

資産の部 (単位：百万円)

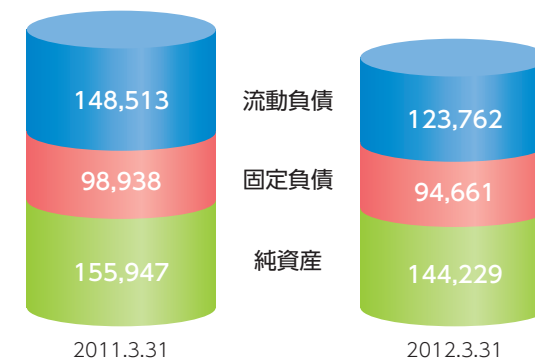


### ポイント

#### 総資産を圧縮し、407億円の減少。

総資産は、前連結会計年度末と比較し407億円減少し、3,626億円となりました。これは現金及び預金、受取手形及び売掛金の減少等による流動資産の減少が271億円あったこと、減価償却費と減損損失の計上等による固定資産の減少が136億円あったこと等によるものです。

負債・純資産の部 (単位：百万円)



### ポイント

サンキューの完全子会社化により、少数株主持分が大幅に減少しました。

負債は、前連結会計年度末と比較し290億円減少し、2,184億円となりました。これは支払手形及び買掛金の減少等による流動負債の減少が247億円あったこと等によるものであります。

純資産は、前連結会計年度末と比較し117億円減少し、1,442億円となりました。これは少数株主持分の減少が140億円あったこと等によるものであります。

トピックス

個人投資家向け会社説明会を開催しました。

2012年3月9日に三菱UFJモルガン・スタンレー証券大阪支店の会議室にて、個人投資家様向けの会社説明会を開催いたしました。当日は、雨の中、会場がほぼ満員となる85名の投資家の皆様にご来場いただき、当社取締役麻田祐司より、当社の概要と戦略についてご説明させていただきました。今後も投資家の皆様に当社に対するご理解を深めていただくために、毎年数回の説明会を実施してまいりたいと考えております。



トピックス

ロンドンオリンピックに当社アーチェリー部の菊地選手が出場します。

1990年に設立された当社アーチェリー部は、数多くの日本代表選手を輩出しており、国内トップレベルの実績を誇っています。2011年7月にイタリア・トリノで開催された第46回世界アーチェリー選手権大会にて、当社の菊地栄樹選手が、2012年7月より開催されるロンドンオリンピックへの出場権を獲得いたしました。



会社概況

- 会社名 株式会社エディオン
- 事業内容 家庭電化製品等の販売
- 設立日 2002年3月29日
- 資本金 101億74百万円
- 本店所在地 広島市中区紙屋町二丁目1番18号
- 本社事務所 大阪市北区堂島一丁目5番17号
- 上場取引所 東京、名古屋取引所 各市場第一部
- 正社員数 8,502名(単体) 9,759名(連結)  
(2012年3月31日現在)

株主メモ

- 決算日 毎年3月31日
- 株主名簿管理人 東京都千代田区丸の内一丁目4番5号  
特別口座の口座管理機関 三菱UFJ信託銀行株式会社
- 同連絡先 大阪府大阪市中央区伏見町三丁目6番3号  
三菱UFJ信託銀行株式会社 証券代行部  
TEL: 0120-094-777 (通話料無料)
- ホームページ <http://www.tr.mufg.jp/daikou/>

株主優待

当社では多くの皆様に株主となっていただきたく、「株主様ご優待制度」を設け、エディオングループでのお買い物にご利用いただける優待券を贈呈しております。

対象は100株以上保有の株主様

対象となる株主様は、毎年3月31日現在の(株)エディオンの株主名簿に記録された100株以上保有の株主様です。保有株数に応じて、15枚から250枚の優待券(1枚200円)を贈呈いたします。

優待券のご利用はエディオングループで

(株)エディオン(イシマル、エイデン、ミドリ、デオデオ)、(株)サンキュー(100満ボルト)の各店舗(子会社、フランチャイズ店舗を含む)、およびインターネットショッピング(エディオン・イードットコム<http://www.edion.com/>)でお買い物の際、お買い上げ金額2,000円(税込)ごとに優待券1枚をご利用いただけます。

- 優待券発送時期/ 毎年6月の定時株主総会終了後に発送しております。
- ご利用期限/7月1日から翌年6月30日までの1年間です。



株式の状況

(2012年3月31日現在)

- 発行可能株式総数 300,000,000 株
- 発行済株式総数 105,665,636 株
- 株主数 23,287 名

取締役・監査役

(2012年6月28日現在)

●取締役

- |            |        |  |
|------------|--------|--|
| 代表取締役会長兼社長 | 久保 允 誉 |  |
| 代表取締役副会長   | 岡嶋 昇 一 | (株)エディオンコミュニケーションズ代表取締役社長<br>(株)サンキュー代表取締役社長 |
| 取締役副会長     | 友則 和 寿 | (株)エディオンハウスシステム代表取締役社長                       |
| 常務取締役      | 加藤 徳 寿 | 営業本部長 兼 商品統括部長                               |
| 常務取締役      | 船守 精 一 | マーケティング本部長                                   |
| 常務取締役      | 麻田 祐 司 | 管理本部長 兼 財務経理統括部長                             |
| 常務取締役      | 山崎 徳 雄 | 経営企画本部長 兼 広報部長                               |
| 取締役        | 湯山 隆 司 | 店舗開発本部長                                      |

●監査役

- |       |         |
|-------|---------|
| 常勤監査役 | 梅原 正 幸  |
| 監査役   | 佐々木 正 弘 |
| 社外監査役 | 異相 武 憲  |
| 社外監査役 | 冲中 隆 志  |

今秋、    は

**EDION** に生まれ変わります。  
エディオン



株式会社 **エディオン** <http://www.edion.co.jp>

■ 本社事務所 〒530-0003 大阪府大阪市北区堂島一丁目5番17号  
TEL: 06-6440-8711 (代) FAX: 06-6440-8740